



Läger ABC

HÄLY 2026



LÄNSI-SUOMEN
PELASTUSALAN LIITTO

LÄGRETS ANSVARSPERSONER

Lägerledningen

Lägerchef Mikko Rauhanen
Vice lägerchef Eija Holmberg-Lehto
Lägrets projektledare Heli Koponen

Service sektorn (utbildning, övningsområden, program, evenemang, barnavård)

Lägerchefen fungerar som tf. sektorchef

Tekniska sektorn (säkerhet, infra, matservice och försäljning)

Sektorchef Janne Vuorela
Vice sektorchef Pietari Muurinen

Centraliserad service sektor (kansli, personaladministration, ekonomi, datasäkerhet)

Sektorchef Elina Saltio

Kommunikationssektorn (extern och intern kommunikation, inspelning och IT)

Sektorchef Aki Hjort
Vice sektorchef Anna-Sofia Mahlamäki

Internationella sektorn

Sektorchef Kalle Lehtonen
Vice sektorchef Camilla Rautanen
Vice sektorchef Hanna Pihanperä

Ansvarighetssektorn (tillgänglighet, rättvisa, jämlikhet, jämställdhet och hållbarhet)

Sektorchef Juuso Virta
Vice sektorchef Noora Nieminen

Unga erfarenhetsexperter

Sami Järvinen
Lilli Lehtinen
Karoliina Lehtonen
Nico Kotimäki



TELEFONNUMMER

LÄGRETS NÖDNUMMER

+358 41 4 844791

SÄKERHETSTEAMET / TURVA

(icke-brådskande) +358 41 4844798

LÄGERSJUKHUSET / FÖRSTA

HJÄLP +358 46 6804220

LÄGERKANSLIET / COREGO

+358 40 3277312

INFOPUNKTEN

+358 40 373689

RESERVATION AV UTRYMMEN

+358 40 3277283

FUNKTIONÄRSPOOL

+358 40 8513175

UNDERHÅLL

+358 40 5813808

LÄGERRADIO

+358 41 7053223

PERSONALADMINISTRATION /

ANMÄLAN +358 40 3620084

INTERNATIONELLA ÄRENDEN

+358 44 9230652

UTBILDNING

+358 41 797 7233

PROGRAM

+358 40 740 0249

ANSVARIGHET

+358 44 099 4549

BARNAVÅRD

+358 50 405 4285

KOMMUNIKATION

+358 40 357 7830



Ansvarspersonernas mer detaljerade kontaktuppgifter hittar du från lägrets hemsid:

<https://haly2026.fi/sv/takontakt-faq/>



Vid nödsituation, ring alltid först det allmänna nödnumret 112 och därefter lägrets eget nödnummer

112

+358 41 484 4791

ADRESSUPPGIFTER

Kurittulan koulu (skola)

Koulukuja 1,
21250 Masku

Hemmingin koulu (skola)

Myllymäentie 127,
21250 Masku





-  **Leiriradio**
Lägerradio
Camp radio
-  **Ensiapu**
Första hjälp
First aid
-  **Busspysäkki**
Bussställplats
Bus stop
-  **Info**
Info
Information
-  **Turva**
Säkerhet
Security
-  **Häly - shop**
Häly - shop
Häly - shop
-  **Kanttiini**
Kantin
Kiosk
-  **Ruokailu**
Mat
Food
-  **Suihkut**
Duschar
Showers
-  **Toimisto**
Lägerkansli
Camp office
-  **Lataamo**
Laddningsstation
Charging place

-  **Ohjelma**
Fritidsprogram
Free time activities
-  **Koulutus**
Utbildningi
Education
-  **Kanttiini / ruokailu / muu**
Kantin / Mat / Annat
Kiosk / Food / Other
-  **Toimisto / suihkut**
Lägerkansli / duschar
Camp office / Showers
-  **Teltha-alue**
Tältområde
Tent area



HÄLY 2026 - ALUEKARTTA

OMRÅDESKARTA • AREA MAP

ANKOMSTDAG

Anvisningar för ankomsten till lägret finns i sin helhet i lägerbrev 4.

Anmälningen sker på **Kankaisten Kauppatie 2, Masku**. Köranvisningar från riksväg 8.

Ankomsten till lägret **på lördag 11.7.2026** förväntas ske enligt följande tidtabell:

09–10 Turku, Vakka-Suomi

10–11 Salo, Rauma, Auranmaa

11–12 KaSaSa, Pori, PoSa

12–13 Häme

13–14.30 Helpe, UPL

14.30–16 FSBR, Kaspeli

Säkerhetspromenad

Efter inkvarteringen är den första åtgärden att ge sig ut på en säkerhetspromenad. Vid den första stationen på säkerhetspromenaden, vid informationspunkten, får deltagarna sina **armband** fastsatta.

Efter säkerhetspromenaden börjar lägret enligt det ordinarie dagsprogrammet.

AVDELNINGENS ANSVARSPERSON

Unga ska ha en myndig ledare på lägret under hela lägret

I samband med anmälan har en ansvarsperson för avdelningen utsetts. Ledaren behöver inte vara samma person under hela lägret utan kan också bytas under lägrets gång. -> Se till att ha en ersättare. Det viktigaste är att lägerorganisationen har information om vem som är avdelningens myndiga ledare. Kontaktuppgifter behövs om något händer.

Om personen eller kontaktuppgifterna ändras, ska även kortvariga ändringar i handledarens uppgifter (t.ex. för en natt) omedelbart meddelas till säkerhetsteamet (Turva).

Om den ansvarsperson som angetts vid anmälan **byts ut för hela lägret**, ska ändringen dessutom anmälas till **personaladministrationen**.

Ledaren ansvarar för de ungas säkerhet

Varje myndig deltagare ansvarar för sig själv. Varje ung person ansvarar för att följa reglerna och givna anvisningar. Avdelningens ansvariga ledares uppgift är att säkerställa att de unga känner till reglerna och instruktionerna samt också följer dem.

Kom ihåg att säkerhet för unga också innebär en vuxen vän som är närvarande och som man kan vända sig till i alla situationer.

I varje utrymme ska det finnas en fungerande brand-/gasvarnare och förstahandssläckningsutrustning

Som förstahandssläckningsutrustning fungerar pulversläckare eller vätskesläckare eller en vattenfylld pyttsspruta. Dessutom är det bra om det finns en brandfilt i tältet.

Brandvarnare och släckutrustning kontrolleras, och **tillstånd för uppvärmning** ges när arrangemangen har granskats av säkerhetsansvariga.

Om det finns en gasvärmare i tältet, säkerställ att gasflaskan förvaras utanför tältet eller på den plats som

tillverkaren avsett i värmaren. Extra gasflaskor och bränsle för värmare får inte förvaras i tältet.

Varje vuxen på lägret fungerar som förebild för de unga

”Gör inte som jag gör, utan som jag säger” fungerar inte på ett brandkårsläger.

Kom ihåg att du hela tiden blir iakttagen och att varje ord du säger hörs. Slappna av och ha roligt, men kom ihåg att vi är på ett läger för unga.

Om en utbildare äter med mössa på, kan man inte förvänta sig något annat av de unga. Brandkårslägret är en bra plats att fostra kloka unga människor.

Endast de unga kommer till färdigt bord; alla andra bidrar före lägret, under lägret och efter det.



HÄLSNINGAR FRÅN LÄGERSJUKHUSET TILL LÄGERDELTAGARNA

Kom till lägret endast om du är frisk. Om du insjuknar eller skadar dig under lägret finns lägersjukhuset här för att hjälpa dig.

Lägersjukhuset är beläget vid Kurittula skola (Koulukuja 1) och är öppet dygnet runt under hela lägret. På lägersjukhuset betjänas du av lägrets läkare och annan hälso- och sjukvårdspersonal.

Bekanta dig gärna med lägersjukhusets placering redan i början av lägret, så hittar du oss lätt om du behöver vår hjälp.

Lägersjukhuset kan också nås per telefon på +358 46 680 4220 och via e-post på laakinta@haly2026.fi.

Vid soligt väder är det bra att använda huvudbonad och solskyddsmedel.

Under utbildning och fritid är **vatten eller mineralvatten den bästa drycken för att släcka törsten**. Det är bra att alltid ha med sig en egen vattenflaska. Läsk bör sparas till godsstunder i kantine. Energidrycker konsumeras inte alls på lägret!

Byt till rena och torra strumpor och underkläder varje dag. Våta och smutsiga strumpor kan orsaka skavsår och obehag. Kom också ihåg att alltid **tvätta händerna** efter toalettbesök och före måltider – så förhindrar du spridning av bakterier.

Lägret erbjuder **god och näringsrik mat**. Gör gärna kökets personal glada genom att äta vid varje måltid. Du orkar också bättre själv när du äter ordentligt. Godsaker från kantine kan njutas som efterrätt.

Om du har en **regelbunden medicinering ordinerad av läkare**, lämna in dina läkemedel för förvaring på lägersjukhuset. Vi hjälper gärna även med medicineringen.

Även om vi på lägersjukhuset har ett brett utbud av läkemedel, ta med **egna allergi- och smärtstillande läkemedel** om du tror att du kan behöva dem under lägret.

Instruktioner för läkemedelsförvaring på lägret finns på lägrets webbplats.

Nätterna är till för att sova. Du orkar och lär dig bättre på kursen om du sover ordentligt och inte använder telefonen efter tystnad.

Du känner igen lägersjukhusets personal på gröna västar och det vita korset på ryggen.



Kom gärna fram och säg hej och berätta hur du mår när du ser oss patrullera på lägerområdet!

HÄLY 2026 – sjukvårdspersonalen

Ha ett roligt och säkert läger!



Vid nödsituation, ring alltid först det allmänna nödnumret 112 och därefter lägrets eget nödnummer

112

+358 41 484 4791

HÄLSNINGAR FRÅN TRYGGA VUXNA TILL LÄGERDELTAGARNA

Välkommen till HÄLY 2026-lägret! Det finns några saker som är bra att tänka på både före och under lägret:

För det första: vi tar hand om oss själva och varandra! Kom ihåg att äta och dricka så att hunger och irritation inte förstör den goda lägerkänslan eller får känslorna att svänga åt olika håll. Även om du är trött eller har en dålig dag ska vi ändå vara vänliga mot varandra.

Om du märker att du eller någon annan **behandlas orättvist eller utsätts för mobbning**, ingrip själv eller be en vuxen om hjälp. Om du är orolig för en vän, berätta det för en vuxen. Ibland är saker för stora för att lösa på egen hand. Ta en paus, vila en stund eller lyssna på musik om lägerdagen känns tung efter utbildningen.

På lägret finns ett fantastiskt team av **trygga vuxna som du kan vända dig till** i alla frågor, både i glädje och sorg. De trygga vuxna hjälper till att lösa problem och fungerar också som medlare i konflikt-situationer. De arbetar under lägersjukhuset och det finns även stöd för psykisk hälsa. På lägerområdet vid Kurittula skola

finns ett **lugnt rum för sinnesreglering och återhämtning**, där man kan minska sin belastning. Om du behöver en stunds lugn från lägerlivet kan du gå dit på egen hand eller be en trygg vuxen om hjälp att komma in.

Den trygga vuxen-punkten finns på programområdet.

De trygga vuxna finns i **”trygga vuxen-punkten”**, där du också hittar deras jourtider. Dessutom rör sig trygga vuxna med ljusgröna västar runt på lägerområdet, och de finns tillgängliga efter utbildningstid fram till kvällens tystnad.

Kom gärna och säg hej till de trygga vuxna – vi finns här för alla på lägret!



De trygga vuxnas jourtelefon (+358 46 954 3414) svarar kl. 07.00–23.00. Mellan kl. 23–07 får du vid behov hjälp via lägersjukhusets journummer +358 46 680 4220.

HÄLSNINGAR FRÅN SÄKERHETSTEAMET / KOM IHÅG-LISTA

Följ de givna tidtabellerna. På ankomst- och avresedagen kan det vara trångt och köer, så kom ihåg att ha tålamod! Alla kommer att komma in på lägret och också hem från lägret utan onödig irritation.

Säkerhetsavståndet mellan tält och husvagnar/husbilar ska vara minst 4 meter. När du anländer till området ska du inte agera på egen hand, utan vänta tills säkerhetspersonalen visar dig din plats. Följ de instruktioner du får.

Vid uppsättning av tält ska tillverkarens anvisningar eller räddningsmyndighetens instruktioner som nämns i lägerbrev 4 följas.

På tältområdet får **endast gasflaskor och bränslen som är i användning förvaras.** Märk överskottsbränsle och extra gasflaskor med brandkårens uppgifter och lämna dem till den förvaringsplats som lägerorganisationen anvisat.

Tältet ska vara utrustat med en varningsanordning som är lämplig för uppvärmningssättet samt utrustning för förstahandssläckning. Släckutrustningen ska vara lättillgänglig och alla som bor i tältet ska känna till dess placering. Dessutom ska ett gaslarm finnas i tältet om gasol används.

När en värmeanordning används (gas-, fotogen- eller annan värmare samt eldstad) ska den vara under ständig uppsikt (eldvakt).

Värmeanordningen ska placeras på ett obrännbart och jämnt underlag. Användning som strider mot tillverkarens anvisningar är absolut förbjuden. Avdelningarna ansvarar för att de värmeanordningar som tas med till lägret är servade och i funktionsdugligt skick. Säkerhetspersonalen kommer också att genomföra rundor på tältområdet under lägerveckan och övervaka dessa frågor.

Värmeanordningen får inte användas innan säkerhetspersonalen har granskat tältet och gett tillstånd för användning.

Samtidigt kontrolleras även tältets säkerhet (varnare, släckutrustning m.m.). Varje tält ska ha ett tältkort uppsatt, och detta ska vara ifyllt när tältet granskas.

Det är förbjudet att ta med, installera eller använda elektriska eller gasdrivna apparater utanför husvagnar/husbilar (t.ex. kylskåp). Detta gäller även tältområdet.

Användning av aggregat eller liknande utrustning är förbjuden på tältområdet.

Ett grillområde har ordnats på lägret. Grillning på andra platser är förbjuden.

Lägerområdet är kompakt, så det finns inget behov av cykel eller andra transportmedel. Cykling samt

användning och laddning av lätta elfordon och liknande är förbjudet på lägerområdet. Lägerdeltagarna förflyttar sig till fots.

Om arbetsuppgifter eller ansvarsområden kräver det kan andra transportmedel användas. Säkerhetsorganisationen utfärdar skriftligt körtillstånd för sådana fordon.

Vid cykling ska cykelhjälm användas. På allmän väg ska trafikreglerna följas och särskild försiktighet iakttas.

Det är förbjudet att ta med djur till lägerområdet, med undantag för officiella assistanshundar.

Om du upptäcker en farlig situation, olycka eller brand ska du omedelbart anmäla detta till lägrets nödnummer +358 414 844 791 och vid akuta situationer även till det allmänna nödnumret:

112



Vid nödsituation, ring alltid först det allmänna nödnumret 112 och därefter lägrets eget nödnummer

112

+358 41 484 4791

I icke-brådskande ärenden kan du kontakta **SÖKERHETS** teamet på nummer:

+358 41 484 4798



HÄLSNINGAR FRÅN KANTINEN!

I **kantinen** finns godis, salta snacks, hygienprodukter, mjukglass, drycker samt slushie



Öppet

Fire Cafe 7.00–22.00

Stängt dagligen i samband med lunch kl. 11.30–12.30



Cafe Kipinä 10.00–22.00

Stängt dagligen i samband med lunch kl. 11.30–12.30



Grill Smoke House 18.00–21.30

Grill Florian 18.00–21.30

! Obs! För ungdomar: Godis säljs inte en timme före måltiderna.

Lägermunkar finns också i glutenfri variant.

Från grillen: För att stilla hungern finns det hotdog, köttpiroger, hamburgare, pizza samt knäckkorv i mugg.

Under besöksdagen erbjuds även grillkorv.



Välkommen att handla och ta en titt!



Följande betalningssätt finns på lägret:

Kontakter | CoreGo armband | Bankkort | MobilePay

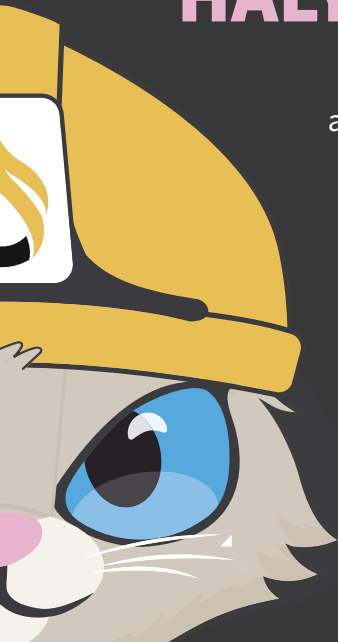
HÄLY SHOP

HÄLY SHOP BETJÄNAR
LÄGERDELTAGARNA DAGLIGEN
KL. 10.00–20.00.

Butiken finns på första våningen i Kurittula skola, i anslutning till sidokantinen, så du hittar den enkelt på en central plats på lägerområdet.

I sortimentet finns produkter som även säljs i webbutiken, men på lägret erbjuds dessutom specialprodukter och nyheter som inte finns att köpa online. Nu har du alltså ett utmärkt tillfälle att skaffa unika lägerprodukter som minne eller present!

Välkommen att göra fynd i HÄLY Shop!



INFO OM BESÖKSDAGEN

Besöksdagen ordnas tisdagen den 14.7.2026.

Lägerportarna öppnas kl. 9.30. Alla föräldrar, släktingar, bekanta och andra som vill bekanta sig med lägerlivet är varmt välkomna.

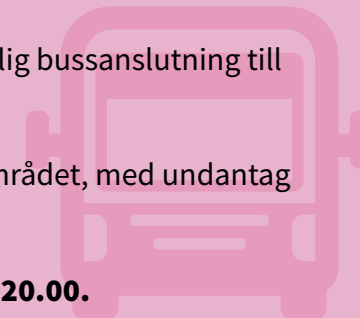
Parkering

Parkering för lägerområdet är ordnad på parkeringsområdet bredvid **Neste Huili Masku**, på adressen Kankaisten kauppatie 2, 21250 Masku. Skyltning börjar från riksväg 8.

Från parkeringsområdet finns gratis och tillgänglig bussanslutning till lägerområdet.

Kom ihåg att husdjur inte får tas med till lägerområdet, med undantag för servicehundar.

Besökare ska lämna lägerområdet senast kl. 20.00.



HÄLSNINGAR FRÅN KOMMUNIKATIONSTEAMET!

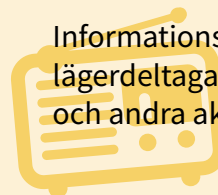
Fotografering och videofilmning

På lägret tas foto- och videomaterial som används inom brandkårsverksamheten och lägrets kommunikation. Personer som förekommer i bilder och videor framställs alltid i ett positivt sammanhang. Bilderna kan användas i kommunikations- och utbildningskanaler av Länsi-Suomen Pelastusalan Liitto, Räddningsbranschens Centralorganisation i Finland samt de regionala räddningsförbunden.



Infoskärmar

Informationsskärmar syftar till att förmedla information till lägerdeltagarna, bland annat om matlistor, dagens program, fotografier och andra aktuella meddelanden.



ALLMÄNT PROGRAM

11.-17.7.2026



	LÖR. 11.7.	SÖN. 12.7.	MÅN. 13.7.	TIS 14.7.	ONS. 15.7.	TOR. 16.7.	FRE. 17.7.
07:00		VÄCKNING					
7:00	ANKOMST TILL LÄGRET ENLIGT PLAN KL. 9-16. SÄKERHETSPROMENAD MED EGEN BRANDKÅR GENOIMFÖRD SENAST KL. 18.30	FRUKOST BRANDKÅRSVIS 07:00-09:00					
9:15		FLAGGHISSNING KURSVIS					
9:30		KURS 9:30-11:30	BESÖKSDAG	KURS 9:30-11:30			
11:30	LUNCH BRANDKÅRSVIS 11:30-13:30	LUNCH KURSVIS 11:30-13:30	LUNCH KURSVIS 11:30-13:30	LUNCH KURSVIS 11:30-13:30			
13:30	ANKOMST TILL LÄGRET ENLIGT PLAN KL. 9-16.	KURS 13:30- 16:30		KURS 13:30- 16:30			RIVNING AV LÄGRET OCH STÄDNING
16:30	MIDDAG BRANDKÅRSVIS 16:30-18:30	MIDDAG KURSVIS 16:30-18:30	MIDDAG KURSVIS 13:30-18:30	MIDDAG KURSVIS 16:30-18:30			16:00 LÄGRETS AVSLUTNING
18:30	KURSINDELNING	FRITID		FRITID			
19:00	KURSSAMLING						
20:00	LÄGRETS ÖPPNING						
21:00	KVÄLLSMÅL BRANDKÅRSVIS 21:00						
23:00	TYSTNAD						

Ha en rolig lägervecka!

Funktionärer äter under de sista 45 minuterna. Detta görs för att minska de största rusningstopparna.
Det behövs hjälpande händer från alla verksamhetsområden vid varje måltid i matutdelningen!

KOMMANDE TÄVLINGAR
FM-IINES Må 13.7.2026 | FM-PYTSSPRUTA Ti 14.7.2026

FRITIDSPROGRAM

LÖRDAG

- SAMLINGSPLATS FÖR UNGA
- PYSSELHÖRNA
- HOPPSLOTT
- UTRUSTNINGSLÅNING
- KORGKLÄTTRING

LÄGERÖPPNING

SÖNDAG

- SAMLINGSPLATS FÖR UNGA
- PYSSELHÖRNA
- BYGGA BRANDBIL AV PAPP
- AKTIVITETSBANA
- HOPPSLOTT
- UTRUSTNINGSLÅNING
- VATTENKRIG
- VURPA MED BILEN
- SIMULATORER
- KIIPELI - TRÄDKLÄTTRING
- KORGKLÄTTRING

LÄGERLEDNINGENS TÄVLING
BIOKVÄLL

MÅNDAG

- SAMLINGSPLATS FÖR UNGA
- PYSSELHÖRNA
- BYGGA BRANDBIL AV PAPP
- AKTIVITETSBANA
- HOPPSLOTT
- UTRUSTNINGSLÅNING
- VATTENKRIG
- VURPA MED BILEN
- SIMULATORER
- KIIPELI - TRÄDKLÄTTRING
- KORGKLÄTTRING

DISCO

TISDAG

BESÖKSDAG

- SAMLINGSPLATS FÖR UNGA
- PYSSELHÖRNA
- BYGGA BRANDBIL AV PAPP
- AKTIVITETSBANA
- HOPPSLOTT
- UTRUSTNINGSLÅNING
- VURPA MED BILEN
- SIMULATORER
- KIIPELI - TRÄDKLÄTTRING
- KORGKLÄTTRING

LÄGERDOP
FIREFIT
FM-PYTSSRUTA

ONSDAG

- SAMLINGSPLATS FÖR UNGA
- PYSSELHÖRNA
- BYGGA BRANDBIL AV PAPP
- AKTIVITETSBANA
- HOPPSLOTT
- UTRUSTNINGSLÅNING
- VATTENKRIG
- VURPA MED BILEN
- SIMULATORER
- KIIPELI - TRÄDKLÄTTRING
- KORGKLÄTTRING

KARAOKE
DISCO

TORSDAG

- SAMLINGSPLATS FÖR UNGA
- PYSSELHÖRNA
- HOPPSLOTT
- UTRUSTNINGSLÅNING
- VATTENKRIG
- VURPA MED BILEN
- KIIPELI - TRÄDKLÄTTRING
- KORGKLÄTTRING

FESTIVAL

FREDAG

- SAMLINGSPLATS FÖR UNGA
- PYSSELHÖRNA
- HOPPSLOTT
- UTRUSTNINGSLÅNING
- VURPA MED BILEN
- KORGKLÄTTRING

LÄGRETS AVSLUTNING



UNDERHÅLLET INFORMERAR!

**Hemmingin koulu (skolans)
duschar är i bruk kl. 06–23.00**



Kom ihåg att **sortera skräpet** på angivna platser. Underhållet rekommenderar att sortera redan vid tältet.

ANVÄNDA PRESSENNINGAR OCH TÄLTSTOLAR MM. HÖR INTE TILL LÄGRETS AVFALL. OM DU TAR MED DIG DYLIKA SAKER, TA ÄVEN MED DEM HEM.

**! Underhållets journummer:
● +358 40 581 3808**

UTBILDNINGEN INFORMERAR!

Ta med en **dagsryggsäck** till utbildningen, med **vattenflaska, matkärl och -bestick samt anteckningsmaterial.**



Utbildningen sker huvudsakligen utomhus, så vänligen beakta detta i din utrustning. Kursdeltagarnas personliga utrustning på kursen finns på lägrets hemsida under material.

Huvudbonad är obligatorisk utrustning för alla.



LÄGERRADIO

Lägerradios frekvens är 93.4 MHz

Sänd din egen musikönskan via QR- koden:



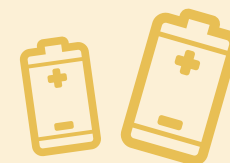
**! Spara lägerradios nummer:
● +358 41 705 3223**



LADDNINGSTATION

Lägerorganisationen ordnar en laddningsstation för telefoner på lägret.

Laddningsstationen finns bredvid tältområdet i närheten av infopunkten.



Du får närmare användningsanvisningar vid laddningsstationen. Lägerorganisationen uppmanar alla att använda powerbanks.

KOM IHÅG!

Ungdomars och vuxnas **värdesaker** är på ägarens ansvar. Lägerorganisationen ansvarar endast för det material eller värdesaker som man separat har avtalat om.

Hälsningar
från lägerköket

MATLISTA



Lördag 11.7.

ärtsoppa (L, G, M)
broilergryta (L, G)
semla och kakao

Söndag 12.7.

korngrynsgröt (L)
knackkorvssoppa (L, G, M)
veparigryta (L, M)
fruktyoghurt (L, G)

Måndag 13.7.

rågflingebröt (L, M)
brandmanssoppa (L, G)
broilerrisotto (L, G, M)
vispgröt (L, M)

Tisdag 14.7.

havregrynsgröt (L, M)
maletköttssoppa (L, G, M)
skinkgryta (L, G)
semla och kakao

Onsdag 15.7.

gröt på veteflingor (L)
texmex-gris soppa (L, G, M)
maletköttpasta (L, M)
vispgröt (L, M)

Torsdag 16.7.

karu-gröt (L, M)
spenatsoppa (L, G)
HÄLY-gryta (L)
festival grillkorv (L, G, M)

Fredag 17.7.

gröt på fyrkornsflingor (L)
skinkpasta (L)

*Om du vill ha mer eller
mindre mat, säg gärna till
serveringspersonalen*

INFORMATION OM MÅLTIDER

*Du kan hämta mer om du
fortfarande är hungrig efter
första portionen*

Specialkost
(även vegetarisk/vegansk) **nr. 1**
= delas ut från linje

Extraportioner
(mat från föregående
dag) = delas ut från
linje **nr. 2**

Måltidsdrycker
delas ut vid en egen
serveringspunkt.



Disk

- ▶ Diska kärlen med varmt vatten
- ▶ Använd egen handduk för torkning
- ▶ Förvara i en ren tygpåse

Tips inför måltider

- ▶ När du kommer till måltiden ska du alltid tvätta händerna med tvål. Kom också ihåg att man äter även i kantine.
- ▶ Man äter utan mössa, pipo eller keps.
- ▶ Kom ihåg att äta ordentlig mat! Lev inte bara på godis och snacks.
- ▶ Låt andra få matro.
- ▶ Ta bara så mycket mat som du orkar äta upp – du får alltid hämta mer.
- ▶ Diska och torka kärlen noggrant; vatten som blir kvar på ytorna är en gynnsam grogrund för bakterier.
- ▶ Kom ihåg att säga **tack!**

ANVISNING FÖR HANDTVÄTT

1 Blöt händerna rikligt
med vatten

2 Ta tvål och gnugga händerna
i 20-30 sekunder

3 Skölj händerna med
rikligt med vatten

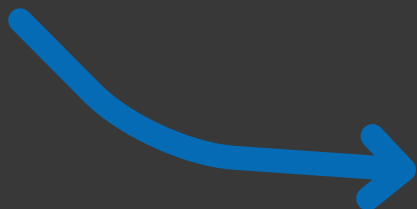
4 Torka händerna noggrant
med pappershandduk

5 Släng pappershand-
duken i soporna



LÄGRETS REGLER

Läs lägrets regler i sin helhet via QR-koden!



ALLMÄNNA TIPS FÖR ETT ANSVARSFULLT OCH TRIVSAMT LÄGERLIV:

1. Kom ihåg att dricka vatten, ha huvudbonad på dig utomhus (även när det är molnigt) och använd solskyddsmedel.
2. Ta hand om hygien - tvätta alltid händerna före måltider och efter toalettbesök.
3. Borsta tänderna morgon och kväll.
4. Duscha eller tvätta dig varje dag och byt till rena, torra strumpor och underkläder.
5. Städa efter dig och släng skräp i papperskorgarna.
6. Fråga om råd, hjälp andra och be om hjälp när du behöver det.
7. Om du blir sjuk eller skadar dig, berätta det genast för en vuxen.
8. Om du upptäcker något problem eller någon brist, meddela en vuxen.
9. Sov och ät ordentligt så att du har energi för lägerlivet.
10. Var en bra kompis, lär känna andra och se till att alla får vara med i lekar och aktiviteter.

UNGDOMARNAS REGLER FÖR LÄGERVERKSAMHETEN



1. Vi är schyssta och trevliga mot alla.
2. Vi uppträder respektfullt mot varandra.
3. Lägre är rusmedelsfritt.
4. Till lägret tar vi endast med säkra och tillåtna föremål.
5. Under tystnaden är vi tysta och vilar.
6. Din brandkår och ditt tält har ansvarspersoner vars anvisningar ska följas.
7. Vi följer lägrets regler och har lägerarmbandet på under hela lägret.
8. Vi sköter de uppgifter vi blivit tilldelade och kommer i tid med rätt utrustning.
9. Vi rör oss till fots på lägerområdet och följer områdets skyltning och anvisningar.
10. Lägerområdet får endast lämnas med ansvarspersonens tillstånd och i sällskap med en vuxen.

Vi följer reglerna tillsammans och gör detta till det bästa lägret någonsinn!



LÄGER-SPEL KIIPELI

- Lämpliga skor som skyddar foten måste användas på banan, sandaler eller crocs eller liknande är inte tillåtna. Vi rekommenderar även användande av handskar.
- Kontrollera längdgränsen vid grinden.
- Till banan och det begränsade området runt banan får du gå till endast med lov av den som övervakar banan!
- Personer under 16 år måste ha en egen övervakare med sig. Övervakaren kan följa med från marken.
- Övervakaren får ha max 3 personer att övervaka.
- Alla går genom övningsbanan på marknivå innan man får klättra upp!
- Max 2 personer är tillåtna på plattformen åt gången.
- Max 1 person är tillåten på banan mellan plattformarna åt gången!
- På banan måste båda säkerhetslinorna hållas fästa vid säkerhetsvajern hela tiden!
- Under den sista banan då man åker ner, måste båda säkerhetslinorna vara fästa vid anordningen.
- Om inte dessa regler och banansvarigs instruktioner följs, måste man avlägsna sig från banan! Farligt beteende på banan leder till avstängning från banan!

VI FÖLJER SÄKERHETSDIREKTIVEN TILLSAMMANS!



Korgklättringens öppethållningstider

Lördag	-20.00
Söndag	17.00 - 21.30
Måndag	17.00 - 21.30
Tisdag	10.00 - 21.30
Onsdag	17.00 - 21.30
Torsdag	17.00 - 21.30
Fredag	STÄNGT

Pysselhörnans öppettider

Lördag	-20.00
Söndag	17.00 - 21.30
Måndag	17.00 - 21.30
Tisdag	10.00 - 21.30
Onsdag	17.00 - 21.30
Torsdag	17.00 - 21.30
Fredag	STÄNGT

Samlingsplats för ung a öppethållningstider (Nuokkari)

-armband

Lördag	-20.00
Söndag	17.00 - 21.30
Måndag	17.00 - 21.30
Tisdag	10.00 - 21.30
Onsdag	17.00 - 21.30
Torsdag	17.00 - 21.30
Fredag	STÄNGT

Samlingsplats för ung a öppethållningstider (Nuokkari)

-armband

Lördag	-20.00
Söndag	17.00 - 22.30
Måndag	17.00 - 22.30
Tisdag	10.00 - 21.30
Onsdag	17.00 - 22.30
Torsdag	17.00 - 22.30
Fredag	STÄNGT

Kiipele öppethållningstider

Lördag	-20.00
Söndag	17.00 - 21.30
Måndag	17.00 - 21.30
Tisdag	10.00 - 21.30
Onsdag	17.00 - 21.30
Torsdag	17.00 - 21.30
Fredag	STÄNGT

Obs! För Kiipele gäller väderreservations!
Vid regn får man inte klättra.

Program-områdets öppethållningstider

Lördag	-20.00
Söndag	17.00 - 21.30
Måndag	17.00 - 21.30
Tisdag	10.00 - 21.30
Onsdag	17.00 - 21.30
Torsdag	17.00 - 21.30
Fredag	STÄNGT

I SAMARBETE MED





HARTWALL

Jalo & Jalo



LOIHDE

Perjantai

POLARIS



SUOMEN SOPIMUSPALOKUNTIEN LIITTO RY



STIFTELSEN FÖR BRANDSKYDDETS FRÄMJANDE



